 Amphithéâtre Sydney – Cité Municipale  
4 rue Claude Bonnier – Bordeaux

Participants et excusés :  
39 participants (cf liste annexe)

## Restitution de l'assemblée plénière

Cette synthèse suit les points abordés dans le diaporama joint au compte-rendu.  
Notons sa dimension participative, avec les présentations de 12 membres et partenaires du CLSM.

### Table des matières

1) Ouverture de l'assemblée plénière .....	2
2) Révision du règlement intérieur du CLSM (territoire du CLSM).....	3
3) Santé mentale sur les Quartiers Politique de la Ville .....	4
Premiers Secours en Santé Mentale déployé sur les QPV .....	4
✓ Présentation des Premiers Secours en Santé Mentale .....	4
✓ Déploiement des Premiers Secours en Santé Mentale sur les QPV de Bordeaux .....	5
Recherche sociologique menée en 2021 sur Bordeaux Nord : « Le rapport à la santé mentale des classes populaires » .....	5
4) Logement : Groupe de travail Diogène et troubles de l'accumulation (EMILE).....	6
5) Promotion de la santé mentale .....	6
Sensibilisation des lycéens -Groupe de travail .....	6
Retour sur les Semaines d'Information sur la Santé Mentale 2021.....	7
Prévention du risque suicidaire : lancement d'un nouveau groupe de travail .....	8

## 1) Ouverture de l'assemblée plénière

Mme Sylvie Justome, élue en charge de la santé, la sécurité sanitaire et les séniors, Ville de Bordeaux, ouvre la séance.

Elle rappelle qu'avoir un CLSM sur son territoire est une chance que toutes les villes n'ont pas. Il représente un levier d'actions pour l' élu.

Le CLSM de Bordeaux est un dispositif de concertation locale et de co-construction de réponses concrètes et opérationnelles aux besoins de santé mentale.

Un partenariat entre la Ville de Bordeaux, le Centre Hospitalier Charles Perrens, le Centre Hospitalier de Cadillac et l'UNAFAM en a obtenu la labellisation en juillet 2017.

Les objectifs stratégiques du CLSM sont les suivants :

- mettre en place une observation en santé mentale,
- permettre l'accès à la prévention et aux soins,
- assurer la continuité des soins,
- promouvoir la santé mentale et la lutte contre la stigmatisation des personnes concernées par les troubles psychiques.

La plénière CLSM permet de réunir les différents partenaires et de créer des échanges, de la mise en réseaux par les partenaires.

### **Besoins identifiés** (2021) *au sein des services de la ville et auprès des partenaires*

- **Santé mentale des enfants** (Service de santé scolaire et Petite enfance)
- **Santé mentale sur les Quartiers Politique de la Ville** (Ateliers santé ville - GIP Bordeaux Métropole Médiation)
- **Accès aux soins des jeunes étrangers en errance** (Conseil Local de Sécurité et Prévention de la Délinquance – Observatoire des jeunes étrangers en errance)

Précisions apportées par Eléonore Becat, Directrice adjointe CLSPD : actions concernant l'accès aux soins des jeunes étrangers en errance lancé depuis 2 ans avec le GIP et la Mairie de Bordeaux (collaboration avec La PASS de l'hôpital Saint André, le CEID, avec des maraudes et un algéco situé sur les quais de St Michel « LA CABANE »).

Face au constat de besoin en santé mentale liés à la tranquillité publique (voie publique, voisinage), un appel à contribution de chaque partenaire, a été lancé dans le cadre de la réécriture de la stratégie du CLSPD via des fiches actions.

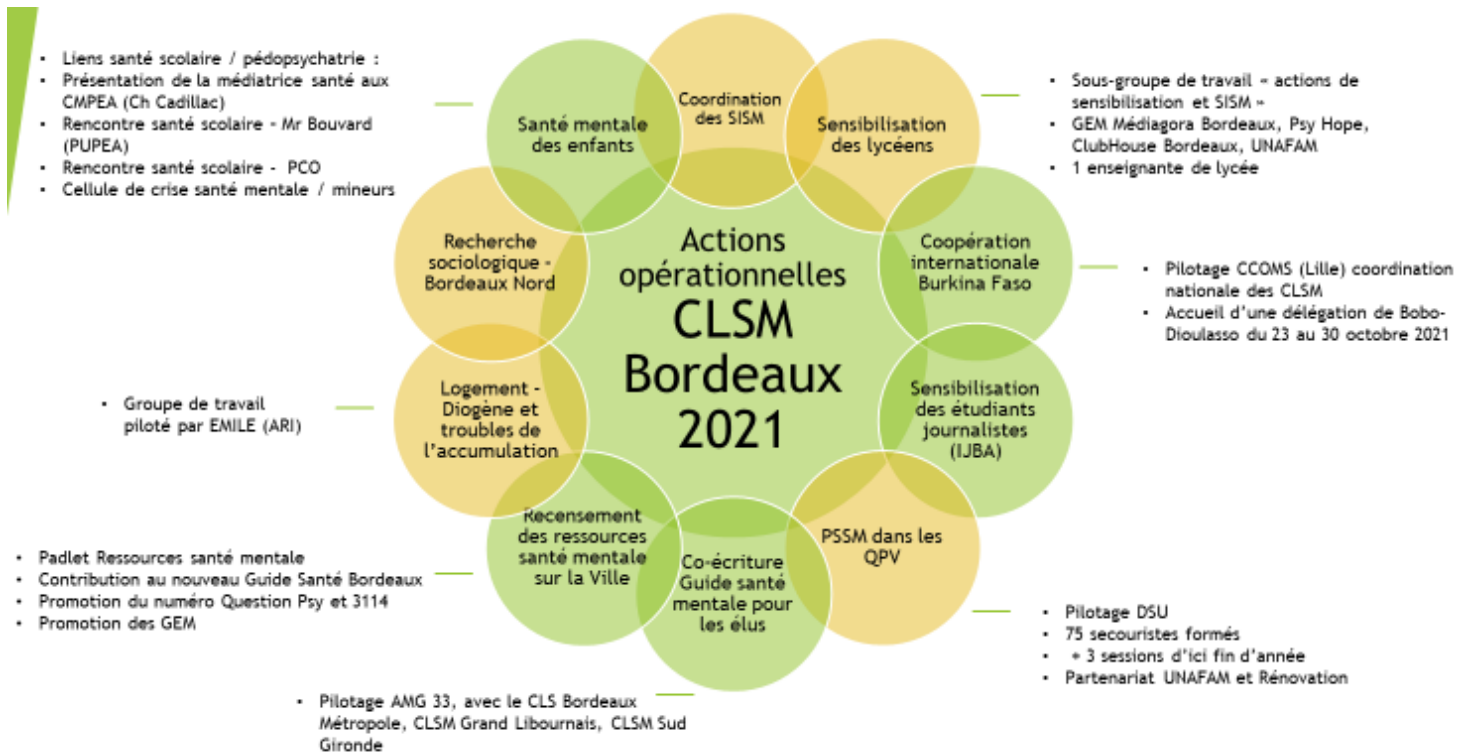
Une remontée des besoins des partenaires est nécessaire. Un groupe de travail dédiés va être lancé en janvier 2022.

- **Santé mentale des séniors** (Service promotion de la qualité de vie des séniors)
- **Prévention du risque suicidaire** (Association Rénovation et Dites Je Suis Là)

- **Relance et promotion des GCLSM** (Groupement de Coopération Locale de Santé Mentale) pilotés par les CMP des Centres Hospitaliers Charles Perrrens et Cadillac

## Retour sur les actions opérationnelles du CLSM menées en 2021

Sur les 10 actions principales menées en 2021, 5 seront présentées au cours de l'assemblée plénière (en jaune dans l'illustration ci-dessous).



## 2) Révision du règlement intérieur du CLSM (territoire du CLSM)

Patrick PASQUIER, Directeur de la Direction Prévention et Promotion de la Santé, Ville de Bordeaux  
[p.pasquier@mairie-bordeaux.fr](mailto:p.pasquier@mairie-bordeaux.fr)

Lors de la création du CLSM de Bordeaux en 2017, il avait été convenu qu'il s'étendrait au territoire métropolitain, sous 2 ans (donc 2019).

Mr Pasquier propose la modification du règlement intérieur sur ce point, afin de poursuivre la dynamique de pilotage du CLSM à l'échelle de la ville de Bordeaux.

Modification adoptée sans objection par l'assemblée.

### 3) Santé mentale sur les Quartiers Politique de la Ville

#### Premiers Secours en Santé Mentale déployé sur les QPV

- ✓ Présentation des Premiers Secours en Santé Mentale

**Dorothee DUTOUR** (Association Rénovation<sup>1</sup>) [dorothee.dutour@renovation.asso.fr](mailto:dorothee.dutour@renovation.asso.fr)

Le projet du PSSM (Premiers Secours Santé Mentale) est de former chaque citoyen pour pouvoir apporter son soutien à une personne développant un trouble ou une crise et la soutenir.

Il a pour but également d'améliorer les connaissances de la population générale et de faciliter l'accès aux soins, ainsi que de faire reculer les préjugés en les déstigmatiser, de prendre soin de notre santé mentale.

Cette formation est déjà accessible à tous en Australie depuis les années 2000 et adaptée en France en 2019 par trois associations : UNAFAM, INFIP et SANTE FRANCE<sup>2</sup>

La formation coûte 250€ par personne et ce fait sur 2 jours, les formateurs sont formés et accrédités. Le programme est validé par un ensemble d'études. Un manuel est délivré à la fin de la formation.

Objectifs de la formation : avoir les connaissances de base avec un juste emploi du vocabulaire sur les troubles et crises, développer des compétences relationnelles, connaître les ressources disponibles sur le Territoire.

*Ex : aider un collègue qui arrive le matin en pleurant au travail, trouver les bons mots pour l'orienter vers un professionnel.*

Exemple des sujets abordés :

- Dépression,
- Problèmes d'anxiété,
- Addiction,
- Crise suicidaire,
- Traumatisme.

Public cible : professionnels de la santé, il peut aussi être policier, bailleurs concierges, agents recevant du public, conducteurs de bus, élus.... Les prérequis restent le secourisme.

Coût de la formation : 250€/pers.

Durée : 2 jours

Le programme est validé par un ensemble d'études.

Une accréditation est délivrée, aux formateurs, à la fin du programme, ainsi qu'un manuel.

En gironde nous avons 5 formateurs dont 2 de l'UNAFAM.

Programme PSSM JEUNE → Une déclinaison est en cours de développement avec une approche du SPU pour les jeunes.

Echanges :

Y aura-t-il un lien avec l'Education Nationale ? → Ce n'est pas encore le cas mais le programme jeunes pourrait créer un pont avec la DSDEN début 2022.

La MDA souhaiterait y être associée car elle est souvent confrontée à des jeunes fragiles au niveau de la santé mentale.

---

<sup>1</sup>

<sup>2</sup> [Formation Premiers secours en santé mentale - PSSM France](#)

Il y a 2 leviers pour le déploiement des PSSM :

- Financier,
- Formation des formateurs.

✓ Déploiement des Premiers Secours en Santé Mentale sur les QPV de Bordeaux

**Marion CLAIR**, Coordinatrice Santé de la Direction du Développement Social Urbain  
[m.clair@mairie-bordeaux.fr](mailto:m.clair@mairie-bordeaux.fr)

Beaucoup d'anxiété relevé dans les QPV, dans un contexte de souffrance psychologique aggravée par a crise sanitaire du COVID-19.

La formation PSSM est faite avec des personnes aux profils très variés. En 2021 120 personnes, intervenants sur les Quartiers Politique de la Ville de Bordeaux, ont été formées.

Exemple des sujets à approfondir, selon les participants :

- personnes sous l'emprise de substances psychoactive,
- agressivité, violence, trouble psychotique ou encore post-traumatique.

Avoir des personnes formées aux PSSM permet de créer un réseau plus stable dans les quartiers.

Echanges :

- La formation peut-elle être financée par le CPF ? oui en cours de développement.
- Formation disponible pour les agents de la Fonction Publique ? en cours de développement

Recherche sociologique menée en 2021 sur Bordeaux Nord : « Le rapport à la santé mentale des classes populaires »

**Marion LESIMPLE** (étudiante sociologue) - [marion.lesimple96@gmail.com](mailto:marion.lesimple96@gmail.com)

Marion Lesimple a mené une recherche sociologique dans le cadre d'un stage au DSU (Développement Social Urbain) de la Ville de Bordeaux, suite à une proposition de recherche du CLSM.

Son rapport porte sur la santé mentale des classes populaires sur 3 QPV ; Bacalan, Grand- Parc, les Aubiers – Le Lac. Le public ciblé sont les jeunes suites aux rixes inter quartiers et de la crise sanitaire. Beaucoup émettent une réticence à solliciter un suivi en santé mentale.

L'étude s'est portée sur 35 personnes et 4 parents.

La santé mentale n'est pas une conception neutre. Les personnes diplômées ont tendance à consulter un psychologue plus facilement.

Au sein des classes populaires, on note davantage un rejet des professionnels de la santé mentale qu'une mise à distance des personnes concernées par des troubles psychiques.

Dans les QPV il en ressort une autre forme de normalisation de l'étrangeté, une « dissolution de l'étrangeté ». Alors que les professionnels de santé mentale sont considérés comme extérieurs à la classe populaire.

Le levier d'action est le Capital d'Autochtonie.

**Cf diaporama**

Echanges :

Elise Rochet, psychologue Plateforme Santé Vulnérabilité : l'entre soi n'est-il pas des deux côtés ? populaire des QPV et personnes CSP + et professionnels de la Santé Mentale.

## 4) Logement : Groupe de travail Diogène et troubles de l'accumulation (EMILE)

**Margaux GARS** (EMILE Association ARI<sup>3</sup>) et **Cyril BEAUNE** (Mésolia) [emile@ari-accompagnement.fr](mailto:emile@ari-accompagnement.fr)

Cf Fiche Action du groupe de travail piloté par l'EMILE

« Le 24 février 2021, un groupe de travail girondin s'est constitué, sous l'impulsion de l'EMILE (Equipe Mobile Inclusive Logement-Emploi), afin d'engager une réflexion - et, éventuellement, sous réserve de financements pérennes, d'initier des actions - en direction de personnes ayant à connaître un syndrome d'incurie ou d'accumulation dans leur logement (syndrome de Diogène).

La difficulté, voire l'impossibilité, de les comptabiliser provient à la fois de l'isolement relationnel de ces personnes et du fait qu'elles ne sollicitent aucune aide. C'est « à la faveur » de signalements que ces situations, véritables problèmes de santé publique, sont mises au jour : sinistre, volonté du bailleur ou du propriétaire de réaliser des travaux dans son bien, odeurs nauséabondes dénoncées par le voisinage, etc.

Si la nature du processus et certaines des ressources offertes par l'environnement sont relativement bien identifiées, une coordination et des financements propres font défaut pour travailler, avec les personnes, les soutiens, compensations, outils, accès aux droits dont elles ont besoin. En Gironde, incurie et syndrome de Diogène sont deux problématiques suffisamment importantes pour avoir fait l'objet d'un « Guide » (2019).

L'objectif de ce groupe de travail est de constituer une équipe dédiée accompagnant les personnes porteuses de ces syndromes, sur le modèle de celle créée à Marseille, via le GCSMS (Groupement de Coopération Sociale et Médico-Sociale) « Coordination Marseillaise Santé Mentale et Habitat » (CMSMH). »

Le suivi se fait sur du long terme, actuellement 8 accompagnements sont en cours.

La DDETS<sup>4</sup> verse 25000€ afin de désencombrer les appartements.

Comment solliciter l'Association EMILE ? Via des fiches de saisies MDS, CCAS, (critère principal : être locataire du parc public).

## 5) Promotion de la santé mentale

Sensibilisation des lycéens -Groupe de travail

**Jacques Bardet** (GEM Médiagora Bordeaux<sup>5</sup>) [jbardet@mediagorabordeaux.fr](mailto:jbardet@mediagorabordeaux.fr)  
et **Alicia Labbé** (ClubHouse Bordeaux<sup>6</sup>) [alabbe@clubhousefrance.org](mailto:alabbe@clubhousefrance.org)

---

<sup>3</sup> [Plaquette EMILE page 1.png \(ari-accompagnement.fr\)](#)

<sup>4</sup> [Direction départementale de l'emploi, du travail et des solidarités - DDETS 33 / Préfecture, sous-préfectures et DDI / Services de l'Etat / Accueil - Les services de l'État en Gironde](#)

<sup>5</sup> [Accueil | GEM Médiagora Bordeaux Association troubles anxieux et bipolaires \(mediagorabordeaux.fr\)](#)

<sup>6</sup> [Clubhouse Bordeaux | Association Clubhouse France](#)

Le groupe de travail, co-construit une action pilote qui sera menée auprès des élèves d'une enseignante de philosophie du lycée Victor Louis à Talence pour sensibiliser les jeunes sur la santé mentale.

Equipe mixte formée par binômes : 1 professionnel et une personne concernée par des troubles psychiques (membres de GEM, membres du clubhouse, membre de l'UNAFAM)

Déroulé de l'intervention de sensibilisation :

- Questionnaire en amont
- Brainstorming → Qu'est-ce que la santé mentale ?
- Diffusion de la vidéo Cosmos Mental<sup>7</sup>
- Echanges avec les jeunes
- Kit pédagogique → retour sur le film, Ressources (vers qui se tourner lorsque ça ne va pas), questionnaire (identique à celui envoyé en amont)

Appui technique de la Maison des Adolescents, et contribution de la DSDEN (Dr Bustos, MP Mainier).

Cette action pilote sera conduite début 2022.

Echanges :

Quid de la formation auprès des enseignants ? Projet avec l'UNAFAM pour sensibiliser l'équipe pédagogique.

Liens avec projet de la Réole (CLSM Sud Gironde) pour sensibiliser les lycéens à la santé mentale (expérience pilote = formation de l'équipe pédagogique et des lycéens)

[Retour sur les Semaines d'Information sur la Santé Mentale 2021](#)

**Alice Laborde** (coordinatrice CLSM de Bordeaux) [a.laborde@mairie-bordeaux.fr](mailto:a.laborde@mairie-bordeaux.fr)

Le CLSM a pour mission de coordonner les Semaines d'Information sur la Santé Mentale<sup>8</sup> sur son territoire.

Retour et bilan sur les 8 événements bordelais ayant mobilisés un grand nombre de partenaires (tables rondes, ciné débats, conférences...) du 4 au 17 octobre 2021 dans le cadre des Semaines d'Information sur la Santé Mentale.

Les perspectives pour 2022 sont d'améliorer le plan de communication, de maintenir une constellation d'évènements, et d'organiser un temps fort qui rassemble tous les partenaires.

Le média artistique est une porte d'entrée permettant de mobiliser le grand public. Attention à la mise en avant du terme « santé mentale » qui peut être un frein pour le grand public, limitant les participants aux connaisseurs et personnes concernées.

---

<sup>7</sup> [Le kit Cosmos mental® – Psycom – Santé Mentale Info](#)

<sup>8</sup> [Accueil - Semaines d'information sur la santé mentale \(SISM\) \(semaines-sante-mentale.fr\)](#)

## Prévention du risque suicidaire : lancement d'un nouveau groupe de travail

**Sophie Boutinaud**, cadre de Santé Centre Hospitalier Charles Perrens (Numéro National de Prévention du Suicide 3114<sup>9</sup>, Question Psy<sup>10</sup>, ambassadrice de l'association Dites Je Suis Là<sup>11</sup>  
[sboutinaud@ch-perrens.fr](mailto:sboutinaud@ch-perrens.fr)

Depuis octobre 2021, un numéro de téléphone national 3114 qui s'adresse à tout le monde pour la prévention du risque suicidaire : professionnels, grand public, personnes endeuillées par le suicide... Il y a 26000 appels / jour au niveau national depuis le 01 /10/2021 dont 15% déclenchent un SAMU.

A Bordeaux nous avons un centre de jour (au sein du Centre Hospitalier Charles Perrens), le n° de téléphone est localisé sur IDE et PSY formés à la prévention suicide.

La nuit de 19h à 7h du matin, le relais est pris par l'équipe de Brest. La transmission se fait entre les centres.

Constat d'un important manque de visibilité pour ce dispositif. Support de communication du 3114 à diffuser<sup>12</sup>.

Le lancement d'un groupe de travail dédié à la prévention du risque suicidaire sur le CLSM va permettre l'élaboration d'un plan d'action à l'échelle de la ville, favorisant la mise en réseau des partenaires et la co-construction d'actions. Le co-pilotage sera assuré par Sophie Boutinaud et Doriane Mary (responsable du projet Prévention du Risque Suicidaire Gironde de l'Association Rénovation<sup>13</sup>)

Idée : Plan de communication à développer avec des affichages aux arrêts de bus et trams, sur les trams et bus, réseaux sociaux, flyers...

**Fin de la séance à 12h30**

---

<sup>9</sup> [Le site du numéro national de prévention du suicide - 3114](#)

<sup>10</sup> [Questions Psy | Charles Perrens \(ch-perrens.fr\)](#)

<sup>11</sup> [Dites Je Suis Là - La plateforme de prévention du suicide \(ditesjesuisla.fr\)](#)

<sup>12</sup> [Je cherche des outils de communication - 3114](#)

<sup>13</sup> [PROJET PRÉVENTION DU RISQUE SUICIDAIRE – Association Rénovation \(renovation-asso.fr\)](#)